

بِسْمِ اللَّهِ الرَّحْمَنِ الرَّحِيمِ

هنرو معماری عصر سلجوقی

عنوان

سرکار خانم کاظمی

دبیر

مہدیہ سادات قطبانی ، زینب خاوازی ، فاطمہ زہرا رضایی

دانش  
اموزان



با روی کار آمدن سلاجقه در مشرق ایران در حدود 1037 میلادی (429 هجری) یک دوره مشعشع فلزکاری اسلامی آغاز گردید. ظروف برنز و طلا و نقره طرح تزئینی جدیدی نشان می دهد، که به وسیله صنعتگران دوره سلجوقی به وجود آورده شده. اکثر ظروف نقره سلجوقی که بین قرن یازدهم تا سیزدهم ساخته شده است، در موزه ها و مجموعه های روسیه است و در سال 1909 میلادی (1327 هجری) اسمیرنف شرحی درباره آنها منتشر کرد. اغلب آنها در آسیای وسطی یا قفقاز پیدا شده و عبارتند از کاسه و گلدان و بطری به خط کوفی روی زمینه اشکال طوماری نقش شده است. طرح تزئینی معمولاً کنده و حک شده و گاهی برجسته است و گاهی ترصیع شده، مثل کاسه ای در موزه برلین که در وسط طرح ترنجی دارد که داخل آن تصویر یک ساززن کنده شده است.

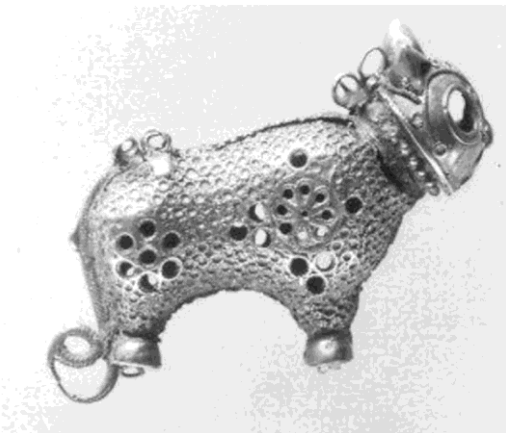


# مینا کاری

**مینا کاری** نیز در زمان سلاجقه مرسوم بود. یکی از عالیترین نمونه مینا کاری اسلامی موجود، یک بشقاب برنزی در موزه اینزبروک که با مینای چند رنگ با تصاویر انسانی و پرنده و حیوان در داخل اشکال ترنجی که با درخت نخل و تصاویر رقااصه ها از هم جدا شده تزیین گشته است. نوشته این بشقاب نام صاحب آن را سلطان رکن الدوله داوود ارتقی (1108 تا 1145 میلادی/502 تا 540 هجری) معین می کند که در کیفا و آمیدا در شمال عراق سلطنت می کرده است.

**طلاکاری** در این دوره نیز بسیار عالی بود ولی متأسفانه نمونه های زیادی از آنها باقی نمانده است. اکثر قطعاتی که موجود است در ایران به دست آمده و گاهی جواهرات تقلبی شبیه به جواهرات دوره سلجوقی ساخته می شود، ولی به آسانی می توان آنها را تشخیص داد. اغلب جواهرات سلجوقی گوشواره و گردنبند است. بعضی از آنها به شکل حیوانات و پرندگان ساخته شده. موزه متروپولتین سه نمونه جواهر دوره سلجوقی دارد؛ یکی گوشواره ای است به شکل هلال که تزیینات آن توباز و شکل پرنده هایی است که با اشکال درخت نخل از هم جدا شده است. این گوشواره از لحاظ اسلوب به گردنبند طلا که در موزه برلین است شباهت دارد. این دو قطعه را می توان به نیمه اول قرن یازدهم نسبت داد.





یک گوشواره به شکل پرنده و یک گردنبند به شکل شیر از قرن دوازدهم و سیزدهم به دست آمده است. جزئیات صورت و پوست شیر با سیم تابیده طلا ساخته شده و در داخل حفره چشم احجار کریمه قرار داده شده بوده است. اشکال آن تو خالی و شکل گل سرخی که دارای هفت دایره است و در برنز های دوره سلجوقی قرن دوازدهم و سیزدهم ساخت ایران دیده می شود، روی آن حک گردیده است.



دو آینه تاریخ دار که یکی در سال 548 هجری (1353 میلادی) و دیگری در سال 675 هجری (1276 میلادی) ساخته شده است در مجموعه هرازی در قاهره موجود است. این آینه ها با شکل بروج فلکی و حاشیه ای با شکل حیوانات تزیین شده و همین طرح در آینه های موجود در موزه متروپولیتین نیز دیده می شود.



یک نمونه عالی برنز دوره سلجوقی قرن دوازدهم هاونی است که روی آن شکل حیوانات از قبیل شیر و غزال و سگ با دقت نقش شده و به وسیله اشکال ترنجی نباتی از هم جدا شده و کتیبه ای به خط کوفی روی آن دیده می شود. از شباهت همین نقوش حیوانات این هاون و ابریق ساخت نیشابور چنین نتیجه گرفته می شود که این هاون نیز باید در خراسان ساخته شده باشد. یک ظرف دیگر متعلق به همین دوره، گلدان برنزی بزرگی است که طرحی روی آن نقش شده و دارای تزیینات معمول دوره سلجوقی است؛ یعنی نقش حیوانات و یک جفت ازدها و کتابت به خط کوفی که حروف آن بهم مخلوط است.



# (بناها)

## بقعه سلطان ویس:

بنای مشهور سلطان ویس یا سلطان قیس در ارتفاعات شمالی شهر قزوین قرار دارد. بقعه سلطان ویس مربوط به دوره سلجوقیان است. حمدالله مستوفی این مقبره را متعلقه اویس قرنی صحابه حضرت امیرالمومنین (ع) میداند. بعضی از مورخین اهل سنت معتقدند که اویس قرنی در نبرد با دیلمان مستقر در کوه‌های شمال قزوین به شهادت رسیده است. این بنا از دو قسمت مقبره و بنای وابسته به آن شکل گرفته است. بنای مقبره هشت ضلعی و از سنگ لاشه با ملات ماسه آهک ساخته شده است. اضلاع خارجی آن ساده و دارای نازک کاری آهکی است. اضلاع داخلی، طاق نماهایی کم عمق دارد و بالای قوس جناغی ها، کاربندی اجرا شده است و پس از آن گنبد سنگی آغاز می شود. در ورودی مقبره در قسمت شرقی بنا قرار دارد. بنای الحاقی به مقبره مستطیل شکل و دارای یک راهروی دالان مانند، دو اتاق به هم پیوسته است. داخل بنای الحاقی نیز سفید کاری شده است. احتمالاً این بنا مکان اقامت زائران یا خدام بنا بوده است. بقعه سلطان ویس فاقد تزئینات و دارای گنبدی استوار به سبک دوره سلجوقی است.



## مقبره سه گنبد:

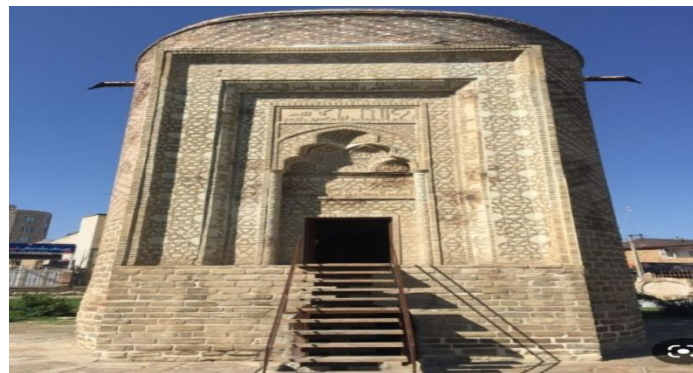
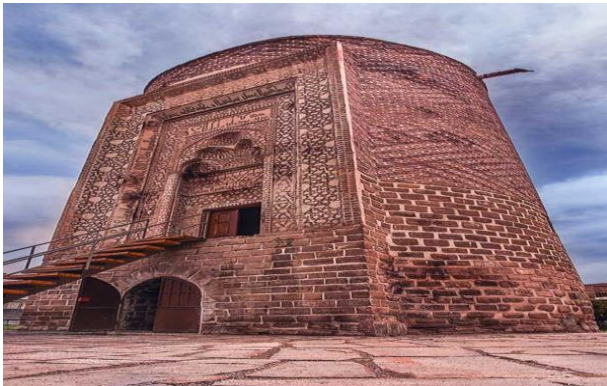
این بنا در خیابان استاد برزگر ارومیه واقع گردیده و از آثار معماری دوره سلجوقی است که طبق کتیبه کوفی آن به دستور شیشقاپ المظفری ساخته شده و معمار آن شخصی به نام منصور بن موسی می باشد.

مقبره، بنایی است آجری متشکل از سردابه و اتاق اصلی که از خارج به صورت مدور و از داخل مربعی است با سقفی گنبدی که بر مقرنس هایی – که در گذشته متحمل صدمات زیادی گردیده – نهاده شده است و در حدود نه متر ارتفاع دارد.

در مدخل این بنا که رو به سمت شمال دارد، سه کتیبه به خط کوفی که بر روی سنگ نقر گردیده، وجود دارد که در آخر یکی از کتیبه ها تاریخ 580 هجری - تاریخ بنای مقبره – خوانده می شود.

مصالح به کار رفته در بنا از سنگ و آجر بوده و تزیینات زیبایی سردر ورودی با نقوش هندسی از مصالح سنگی و گچ شکل گرفته است.

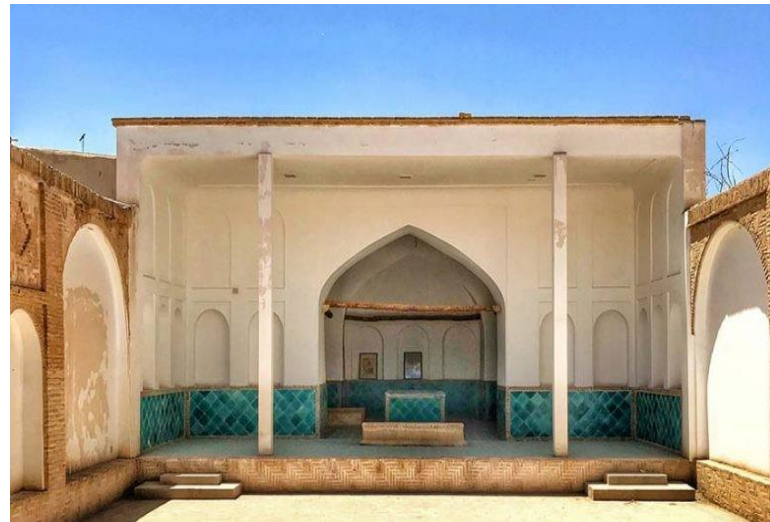
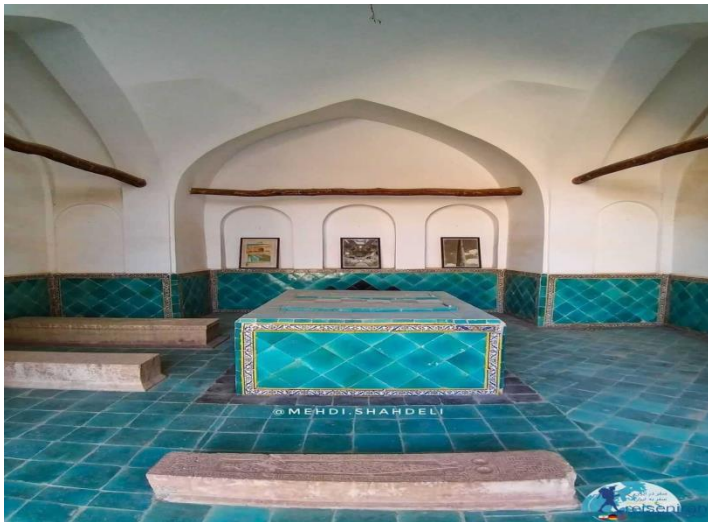
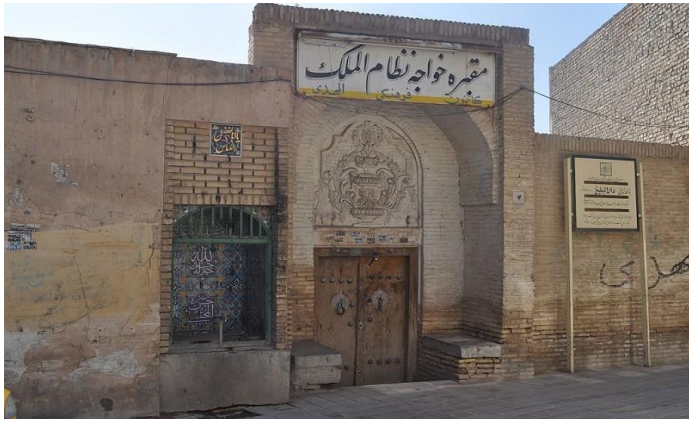






## ارامگاه خواجه نظام الملک سلجوقی

آرامگاه خواجه نظام الملک توسی وزیر دانشمند ایرانی دوره سلجوقی، در محله دارالبطیخ اصفهان به خاطر بی توجهی و عدم مراقبت و نفوذ رطوبت به تدریج در حال تخریب است. خواجه نظام الملک توسی از دانشمندان سده چهارم و پنجم (ه.ق) در دوره سلجوقیان با عنوان «خواجه بزرگ» و «سید الوزرا»، وزارت آلب ارسلان و پسرش ملک شاه سلجوقی را بر عهده داشت.

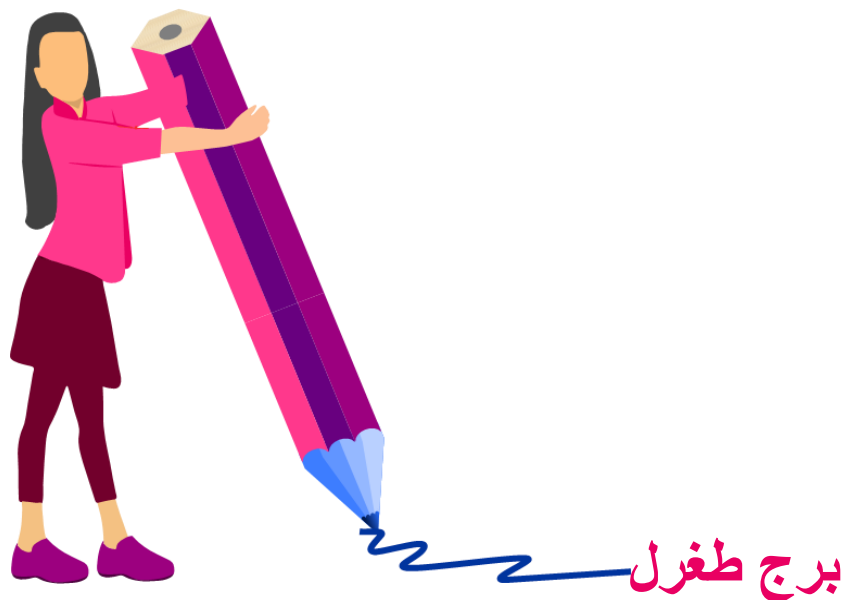


## مقبره پير علمدار (دامغان)

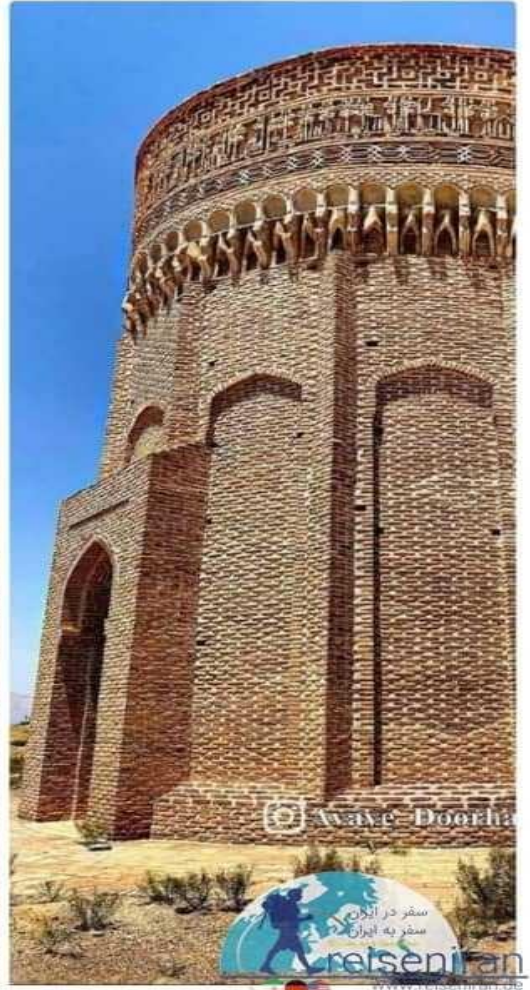
این بنا در محله خوریار دامغان واقع گردیده و از آثار ارزشمند دوره سلجوقی است که بر طبق کتیبه کوفی آجری، ساختمان آن در سال 417 هجری به اتمام رسیده است.

این مقبره که از نظر دارا بودن تزیینات زیبای آجری و کتیبه‌های کوفی اهمیت فراوانی دارد، با پلان مدور ساخته شده و گنبدی گردچین – که قدری عقب‌تر از دیوارهای خارجی جای گرفته – بر روی آن استوار گردیده است. داخل بنا با یک رشته کتیبه به خط کوفی موشح مشتمل بر آیاتی از قرآن کریم (سوره الزمر) و اشکال هندسی زیبا آرایش یافته و نمایی بیرونی آن که تماماً از آجر پوشیده شده در قسمت زیرین فاقد تزیینات است؛ اما قسمت فوقانی بدنه برج با تزیینات غنی و ارزشمند آجری تزیین و نماسازی شده است. در این تزیینات می‌توان یک ردیف کتیبه به خط کوفی آجری، دو ردیف آجرچینی زیبا، پنج حاشیه تزیینی و سه ردیف قطارسازی به شیوه مقرنس‌کاری را مشاهده کرد که هیأت کلی آن نمایانگر ذوق و دقت مخصوص آن زمان می‌باشد.



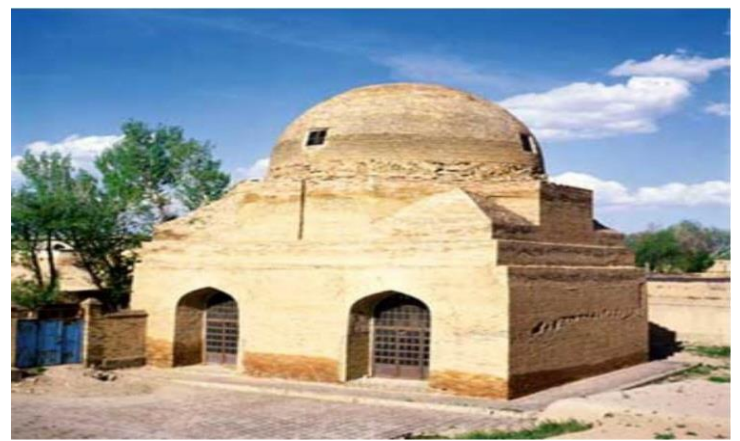


برج طغرل در سال 490 هجری قمری در جنوب روستای مهماندوست واقع در 20 کیلومتری شمال شرقی دامغان و در نزدیکی آبادی امام آباد بنا گردیده است. شعاع داخلی این برج 92/7 متر و ارتفاع آن 12 متر است. ارتفاع اصلی برج در گذشته بیشتر بوده است. و بعدها به علت فرو ریختن گنبد مخروطی شکل و زیبای این بنا از ارتفاع آن کاسته شد. این برج آجری که مشهور به برج معصوم زاده است دارای تاق نماهای بلند و مقرنس کاری های زیبای آجری است. دو کتیبه در بالای برج به خط های کوفی و بنایی وجود دارد. تاریخ بنا با زمان سلطان سنجر سلجوقی مطابقت دارد و مردم محل آن را امام زاده قاسم می گویند.





## \*مسجد جامع سجاس\*



این بنا در روستای سُجاس در حدود 35 کیلومتری سلطانیه در استان زنجان واقع گردیده و از بناهای ارزشمند دوره سلجوقی است.

بنای اصلی مسجد شامل شبستان بزرگ مربع شکلی است که روی آن گنبدی ساخته شده است. طرز معماری داخل آن در کلیه جزییات شبیه شبستان گنبد مسجد جامع قزوین است که در دوره سلجوقی ساخته شده است.



## گنبد علی ( ابرقو )

قدیمی ترین بنای تاریخی ابرقو و یکی از محکمترین و استوارترین مقابر دوره سلجوقی که بر عکس مقابر دیگر که از آجر است با سنگ و ساروج بنا گردیده است. این بنا که بر بالای تپه‌ای ( کوه عالی ) واقع در مشرق ابرقو و مشرف به محل قدیم شهر قرار دارد، آرامگاهی است هشت گوشه که گنبدی به شکل نیم کره بر فراز آن نهاده شده و ارتفاع آن از سطح زمین به حدود بیست متر می‌رسد. قسمت فوقانی بدنه گنبد با مقرنس کاری‌های زیبا و دو کتیبه نواری شکل به خط کوفی تزیین گردیده است. حروف این کتیبه‌ها که از آجر تراشیده است در ساختمان بنا کار گذاشته شده و سپس نظیر بنای گنبد قابوس، به کمک ملات ساروج آن را اندود و شکل داده‌اند. قبر داخل گنبد از بین رفته ولی محراب گچی کوچکی باقی مانده است.

نام یکی از کسانی که در این محل دفن شده و نام سازنده و تاریخ احداث بنا را می‌توان از کتیبه‌ای که در زیر قرنیز خارجی بنا قرار گرفته ملاحظه نمود. کتیبه دیگر نیز مربوط به متوفای دوّم است. مفاد این کتیبه‌ها نشان می‌دهد که این بنا مدفن " امیر عمید الدین شمس الدوله ابی علی هزار سپ " بوده که به دستور فرزندش فیروزان به سال 448 هجری قمری ساخته شده است.



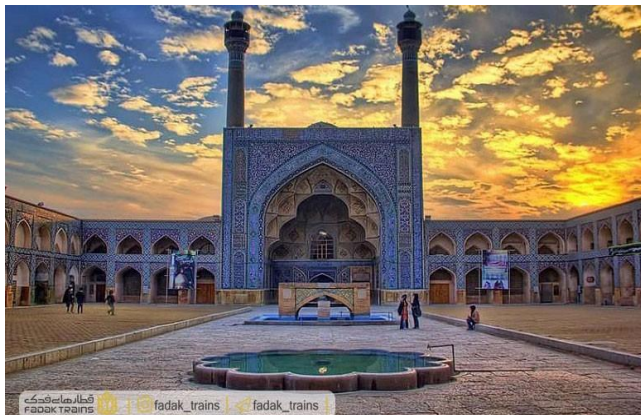
## مسجد جامع اصفهان:



مسجد جامع اصفهان که به مسجد جامع عتیق و مسجد جمعه اصفهان هم معروف است، یکی از بناهای تاریخی شهر اصفهان است که قدمت آن به قرن دوم هجری قمری بازمی‌گردد. این مسجد در سال ۱۵۶ هجری قمری/۷۷۷ میلادی ساخته شد؛ مسجدی که کوچک و متناسب با جمعیت شهر اصفهان ساخته شده بود و باعث رشد شهرنشینی اصفهان شد. ق/۸۴۶ م به فرمان خلیفه معتصم عباسی، مسجد در سال ۲۲۶ هـ



پیشین تخریب شد و بنایی ستون‌دار به همراه سقفی چوبی ساخته شد که هم‌اکنون هم قسمتی از ستون‌ها و دیوارهای آن باقی مانده است. اما مهم‌ترین تغییرات مسجد در دوران سلجوقی انجام شد؛ معماران این دوره از الگوی «مسجد عربی» فاصله گرفتند و با ساخت چهار ایوان در ضلع‌های شمالی، جنوبی، شرقی و غربی، سبکی جدید پدید آوردند که به «مسجد ایرانی» معروف ق این مسجد شد. در ماه ربیع‌الاول سال ۵۱۵ هـ



توسط اسماعیلیان به آتش کشیده شد که در دوران‌های بعد دوباره ترمیم شد. در سده‌های بعد و در دوره‌های ایلخانی، مظفری، تیموری، صفوی و قاجار نیز این مسجد تغییرات مهمی داشته است.





از توجه شما سپاس گزارم.